



貴州師範學院

2017-2018 学年  
本科教学质量报告

贵州师范学院

二〇一八年十一月

## 说 明

报告中数据资料主要来自于高等教育质量监测国家数据平台数据。除特殊说明外,财务、科研和图书信息等按自然年度统计(即 2017 年 1 月 1 日至 12 月 31 日),教学信息按学年度统计(即 2017 年 9 月 1 日至 2018 年 8 月 31 日)。在校生数、教职工数、占地面积、固定资产总值等指标为时点统计(即 2018 年 9 月 30 日)。

## 目录

前 言 .....	1
一、本科教学基本情况.....	3
(一) 办学指导思想.....	3
(二) 学校办学定位及人才培养目标.....	3
(三) 本科专业设置.....	3
(四) 在校生规模.....	4
二、师资与教学条件.....	4
(一) 师资队伍.....	4
(二) 高级职称为本科生授课情况.....	5
(三) 教学经费投入情况.....	6
(四) 教学设施应用情况.....	6
三、教学建设与改革.....	7
(一) 专业建设.....	7
(二) 课程建设.....	7
(三) 平台基地建设.....	7
(四) 教学改革.....	9
(五) 创新创业教育.....	12
四、专业培养能力.....	14
(一) 专业培养目标.....	14
(二) 教学条件.....	16
五、质量保障体系.....	18
(一) 学校领导高度重视, 保障教学中心地位.....	18
(二) 发挥数据监测作用, 实现质量常态监控.....	19
(三) 建立常态自评机制, 完善校内质保体系.....	19
(四) 建立质量改进机制, 促进体系有效运行.....	19
六、学生学习效果.....	20
(一) 学生满意度.....	20
(二) 毕业与就业.....	21
(三) 成就与评价.....	22
七、特色发展.....	23
(一) 构建教师教育职前职后一体化培养培训模式.....	23
(二) 构建学校特色鲜明的实践育人创新创业教育品牌.....	24
(三) 构建校地、校校、校企协同发展育人机制.....	24
(四) 构建“三全”育人体系, 形成学校思政工作特色.....	25
八、需要解决的问题.....	25
(一) 存在的问题.....	25
(二) 解决对策.....	26
表 1 2017-2018 学年本科教学质量报告支撑数据表.....	27

## 前 言

贵州师范学院位于贵州省贵阳市乌当区，是经国家教育部批准的省属全日制普通本科高等院校。前身是创建于1978年的贵州教育学院。2009年改制为全日制普通本科院校，并更名为贵州师范学院。2012年获学士学位授予单位资格。2015年顺利通过教育部本科教学工作合格评估。2016年增列为贵州省“十三五”硕士学位授予立项建设单位。2017年获批省级一流大学建设项目建设单位。

学校占地面积759,985.90平方米，校舍建筑面积380,951.52平方米；教学科研仪器设备资产总值13,218.89万元。馆藏纸质图书106.91万册，电子图书138.00万册，19个中外文数据库。现有17个学院，44个本科专业。现有全日制在校生13417人，本科生13,273人，少数民族预科生114人，留学生30人。另有一所附属中学——贵州省实验中学。

学校现有师资817人，教授91人，副教授377人，博士学位181人。贵州省管专家1人，贵州省教学名师5人，省级学术带头人4人，省甲秀文化人才1人。另聘有“千人计划”、“长江学者”等柔性引进人才2人。硕士生导师、博士生导师42人。国家级专业综合改革试点2项，贵州省一流大学建设项目建设11项，贵州省区域内一流建设培育学科1个，省级专业综合改革试点5项，省级特色重点学科4个，省级重点学科4个，省级重点支持学科4个。现有国家级众创空间1个，部级科研平台1个，省级“2011协同创新中心”1个，省级大学科技园1个，省级高校人文社科基地2个，省级重点实验室1个，省级重点实验室（培育）1个，省级人才基地2个，省级院士工作站1个，省级人文社科示范基地2个，省级科技创新人才团队2个，省级哲学社会科学创新团队2个，省级众创空间1个，省级计算平台1个，省级应用服务平台1个，省级科普基地1个，省级大学生创业示范中心2个，省级实验教学示范中心1个。

2012年以来，学校共承担了97项国家级项目，其中国家自然科学基金项目49项，国家社会科学基金项目48项；省部级科研项目186项；横向项目124项；科研经费突破1亿元；获省部级以上科研成果奖30项；在国内外学术刊物及学术会议上发表论文4000余篇，其中核心及以上期刊发表1200余篇，其中SCI论文170余篇，CSSCI论文200余篇，EI论文20余篇，CSCD论文250余篇；出版专著与教材130余部；获国家专利授权200余项，软件著作权登记70余件。

学校坚持开放办学，先后与美国、加拿大、泰国、台湾等国（境）外高校和教育机构建立了友好合作关系，并加入了“国际教育联盟”；与华中师范大学、青岛大学、武汉音乐学院等高校建立了对口帮扶关系；与浪潮集团、贵州省各市

(州)教育局、贵阳市乌当区人民政府等企业、教育机构与地方政府等机构签署合作协议，开展合作教育。

改制以来，以“办好人民满意大学”为宗旨，秉承“为人师表”的校训，坚持“人一之，我十之；咬定青山不放松，不达目的不罢休”的贵州师院精神，艰苦奋斗，积极进取，主动服务贵州经济社会发展，培养德智体美全面发展的应用型高级专门人才。学校获批贵州省第一所“绿色大学”、贵州省首批“高校文明校园”、贵州省首批“节能示范校园”、“安全文明校园”、“特色文化学校”、“学生事务服务中心示范点”、全省高校唯一一家“廉政文化‘六进六增’示范点”，荣获“全国高等教育学籍学历管理先进集体”、“贵州省勤政廉政先进集体”、“贵州省优秀校园文化育人基地”、“贵州省阳光体育先进学校”等荣誉称号。获批贵州省唯一的国家“华文教育基地”，“教育部西部地区中小学校长国家级培训基地”、“贵州省教育行政干部培训中心”、“贵州省中学教师继续教育培训基地”、“贵州省实验教师和实验技术人员培训中心”、“贵州省环境教育基地”等平台。

## 一、本科教学基本情况

### （一）办学指导思想

高举中国特色社会主义伟大旗帜，以邓小平理论、“三个代表”重要思想、科学发展观为指导，深入贯彻习近平新时代中国特色社会主义思想，坚持党的教育方针，坚持社会主义办学方向，牢固树立创新、协调、绿色、开放、共享的发展理念，认真贯彻学校第一次党代会精神，以提高质量为核心，以内涵建设为主线，以开放创新为动力，全面提升人才培养、科学研究、社会服务和文化传承创新的整体实力，全面促进规模、结构、质量、效益协调发展。

### （二）学校办学定位及人才培养目标

#### 1. 学校办学总体定位

学校以建设区域“双一流”大学为目标，实现规模、结构、质量、效益协调发展，在人才培养、科学研究、文化传承创新与服务地方发展等方面作出更大贡献，努力把学校建成在省内外有一定影响的、特色鲜明的高水平应用型地方本科院校。

#### 2. 本科人才培养目标

培养基础理论扎实、实践能力强，具有社会责任感、创新精神和国际视野，德智体美劳全面发展的应用型人才。

#### 3. 服务面向

面向基层，立足贵州，辐射全国，为地方经济社会发展服务。

### （三）本科专业设置

学校现有 44 个本科专业，涵盖经济学、法学、教育学、文学、历史学、理学、工学、农学、管理学和艺术学 10 个学科门类。各学科专业占比详见图 1。

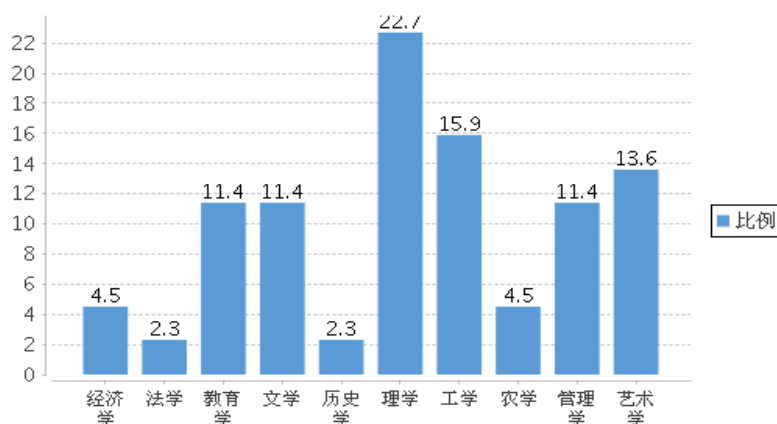


图 1 各学科专业占比情况

## （四）在校生规模

### 1. 学生人数

2017-2018 学年全日制在校生总规模为 13,417 人，本科生数占全日制在校生总数的比例为 98.93%。各类在校生的人数情况如表 1 所示（按时点统计）。

表 1 各类学生人数一览表

普通本科 生数	普通高职(含 专科)生数	全日制硕士 研究生数	非全日制硕 士研究生数	全日制博士 研究生数	非全日制博 士研究生数	留学生数	普通预科 生数
13,273	0	0	0	0	0	30	114

### 2. 本科生源质量

2018 年，面向全国 23 个省招生，计划招生 4,410 人（其中普通本科招生计划 3,800 人，专升本 610 人），实际录取考生 3,958 人（其中普通本科录取 3,800 人，专升本 158 人），实际报到 3,884 人。实际录取率为 89.75%（其中普通本科录取率为 100%，专升本为 25%），实际报到率为 98.13%。学校汉语言文学、学前教育、数据科学与大数据技术专业纳入贵州一本批次招生，二本录取理科当年录取平均分数超理科批次最低控制线 80 分，文科当年录取平均分数超文科批次最低控制线 75 分，各招生专业的录取分数均保持持续上升态势。

## 二、师资与教学条件

### （一）师资队伍

学校坚持实施人才强校战略，制定了教师队伍建设十三五规划，按照“数量适度、结构合理、内培外引、专兼结合”的工作思路，建立了一只数量充足，结构合理、整体素质和能力满足应用型人才培养需求的教师队伍。现有专任教师 726 人、外聘教师 106 人，“双师型”教师 166 人，专任教师中具有高级职称 420 人，具有研究生学位（博士和硕士）的专任教师 653 人，生师比为 1:17.89，教师队伍职称、学历、年龄结构合理。具体详见表 2。

表 2 教师队伍职称、学位、年龄结构

项目	专任教师		外聘教师		
	数量	比例 (%)	数量	比例 (%)	
职称	正高级	70	9.64	10	9.43
	其中教授	70	9.64	6	5.66
	副高级	350	48.21	25	23.58

项目	专任教师		外聘教师		
	数量	比例 (%)	数量	比例 (%)	
最高学位	其中副教授	345	47.52	11	10.38
	中级	236	32.51	26	24.53
	其中讲师	233	32.09	6	5.66
	初级	53	7.3	31	29.25
	其中助教	52	7.16	29	27.36
	未评级	17	2.34	14	13.21
	博士	167	23	4	3.77
	硕士	486	66.94	44	41.51
	学士	68	9.37	57	53.77
	无学位	5	0.69	1	0.94
年龄	35岁及以下	373	51.38	52	49.06
	36-45岁	271	37.33	30	28.3
	46-55岁	71	9.78	19	17.92
	56岁及以上	11	1.52	5	4.72
总计	/	726	/	106	/

## (二) 高级职称为本科授课情况

2017-2018 学年，高级职称教师承担课程 1,022 门，占总课程门数 60.83%，其中教授承担课程 185 门，占总课程门数 11.01%；承担本科教学的具有教授职称的教师有 64 人，主讲本科课程的教授比例为 63.37%。

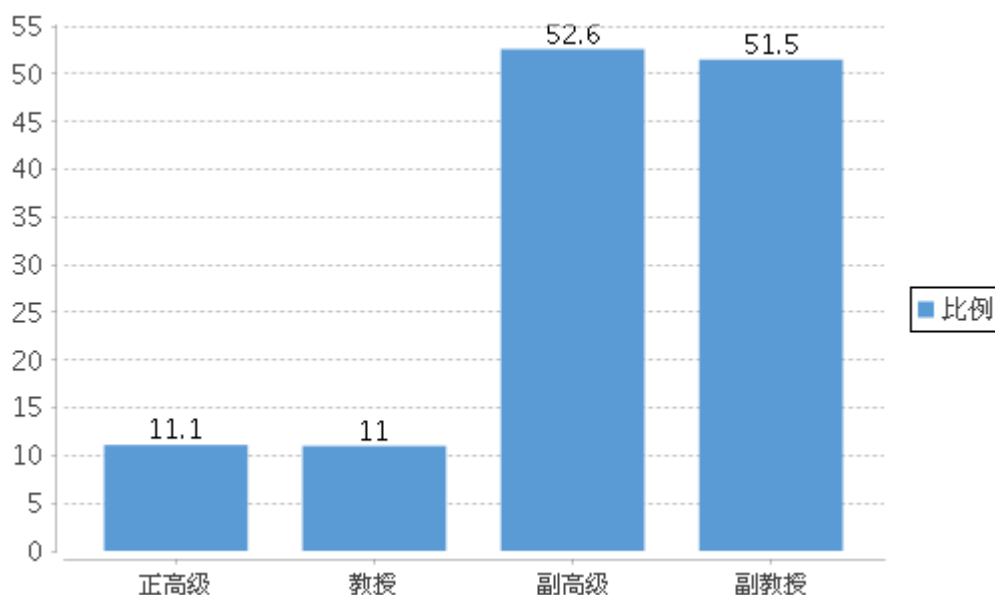


图 2 高级职称教师承担课程门数占比



### （三）教学经费投入情况

学校坚持教育经费优先保障教学工作需要的原则，多渠道筹集教育经费，不断加大教学经费的投入，努力改善办学条件。2017 年本科教学日常运行支出为 3,868.77 万元，生均教学日常运行支出为 2914.77 元，本科实验经费支出为 165.26 万元，生均本科实验经费为 124.51 元，本科实习经费支出为 123.48 万元，生均实习经费为 410.78 元。

### （四）教学设施应用情况

#### 1. 教学用房

学校总占地面积 759,985.9m<sup>2</sup>，生均占地面积 56.64 m<sup>2</sup>。教学及行政用房总面积 210,240.62 m<sup>2</sup>，生均教学行政用房面积 15.67 m<sup>2</sup>。实验、实习场所总面积 48,349.78 m<sup>2</sup>，生均实验室面积 3.60 m<sup>2</sup>。学生宿舍总面积 108,147.04 m<sup>2</sup>，生均宿舍面积 8.06 m<sup>2</sup>（见表 3）。

表 3 生均面积详细情况

类别	总面积（平方米）	生均面积（平方米）
占地面积	759,985.9	56.64
建筑面积	380,951.52	28.39
绿化面积	198,089.83	14.76
教学行政用房面积	210,240.62	15.67
实验、实习场所面积	48,349.78	3.60
宿舍面积	108,147.04	8.06
体育馆面积	13,093.5	0.98
运动场面积	39,352.5	2.93

#### 2. 教学科研仪器设备

学校现有的教学科研仪器设备能满足教学需求，其中教学、科研仪器设备资产总值 13,218.89 万元，生均教学科研仪器设备值 0.95 万元，当年新增教学科研仪器设备值 872.73 万元。

#### 3. 图书馆及图书资源

学校图书馆总面积 19,489.97m<sup>2</sup>，阅览室座位数 2,710 个。图书馆拥有纸质图书 1,069,125 册，当年新增 58,586 册。图书馆还拥电子图书 1,380,000 册，数据库 19 个。2017 年图书流通量量达到 57,833 本次，电子资源访问量 12,322,483 次。

#### 4. 信息资源

学校先后投入专项建设经费，校园网主干带宽达到 10,000Mbps，校园网出口带宽 1,144Mbps，网络接入信息点数量 16,904 个。电子邮件系统用户数 386

个，管理信息系统数据总量 411.37GB, 校园网覆盖了学校教学区、办公区与生活区，建成数字化校园平台、校级网络办公、教务管理、数字图书馆、实验室综合管理、财务管理等网络应用服务系统。建成了 24 小时免费开放的数字化教学资源共享平台，为学校管理、教学科研、师生的学习和生活提供了支持和便利。

### **三、教学建设与改革**

#### **(一) 专业建设**

学校根据贵州经济社会发展需求，围绕学科专业建设与发展，按照“调整、优化、提高”的专业建设和发展原则，全面加强专业建设和改革，优化专业布局，提升专业内涵，发挥优势，培育特色，实现专业建设与社会需求的深度融合。

**加强专业建设顶层设计，主动服务地方经济社会。**根据《贵州师范学院“十三五”专业建设改革与发展规划》，主动适应国家战略和地方经济社会发展需求，对接贵州发展大扶贫、大数据、大生态三大战略，2017 年新增数据科学与大数据技术等专业已开始招生。逐步调整师范与非师范专业比例与规模，加快紧缺人才特别是新兴学科、交叉学科人才培养，有计划有步骤地对二级学院和学科专业进行调整和优化，教学机构由 15 个调增至 17 个。

**严格执行专业预警机制，合理优化学科专业布局。**学校依托校外评估机构对各专业就业质量分析及新专业校内自评情况，学校招就处、教务处、质评办等相关部门协同建立与经济社会发展互动，与招生、培养、就业联动的专业动态调整机制，完善增、建、关、停、并制度，对教育厅预警专业进行调整，减少招生指标。通过专业认证与评估等措施，引导专业自我发展和优化调整。

#### **(二) 课程建设**

按照“增加总量，优化结构，培育特色，提高质量”的原则，优化课程体系，丰富课程种类，提高课程建设质量。2017-2018 学年，学校共开设本科生公共必修课、公共选修课、专业课共 4303 门次，其中新增开设校本素质课 224 门次。与校外课程资源建设机构（超星尔雅、智慧树）合作，增加优质网络课程资源，丰富课程开发路径，2017-2018 学年，共开设 53 门次网络课程，参与学习的学生 6 千余人次。

#### **(三) 平台基地建设**

学校按照整体规划、重点建设的原则，充分利用德国促进贷款建设产学研基地及工程实训中心，项目总投资 20047.74 万元，2018 年 5 月顺利通过德方专家进校评估，预计于 2019 年初启动项目招标，2023 年前项目全部建成，同时为确保项目的前期工作准备顺利开展，学校申请 2019 年度西部大开发重点项目前期

工作补助专项资金 100 万元，确保项目顺利开展。2017 年大学生互联网+创新创业训练中心获省级一流平台培育项目立项，化学实验教学中心、普通物理实验教学平台、大学生创新创业训练计划项目管理系统获校级一流平台建设立项。这些项目和平台（平台建设项目详见表 4）的实施将进一步改善学校的办学条件，更好地满足应用型人才培养需求。

表 4 平台建设项目一览表

项目名称	经费(万元)
教学应用能力实训平台	1,732
材料科学与工程实践教学与科学研究平台	1,250
无线校园网络建设项目	1,141
大学生创新创业职业技术训练中心	1031
大健康及体育馆相关设施	995
职后培训平台	668
国家考试评卷基地项目设备项目	642
教学创新能力实训平台	535
智慧校园建设	503
新一代信息技术工程训练中心	722
智慧化图书馆硬件系统	264
质量监测信息系统	150
教学基本能力实训平台	129
物理学一级重点学科建设	750
材料科学与工程专业	487
地理学大学生职业技能训练平台	475
中国山地民族研究基地平台	450
“设计学”特色重点学科建设	450
教育学原理省级重点学科建设	362
大学英语主学习平台	360
沉浸式远程直播互动教室	358
生物学重点支持学科平台	350
制药工程专业	324
应用化学特色重点学科建设	300
校企合作“分析检测实训中心”建设项目	300
地区经济社会发展决策建设	300
旅游商品创意设计研发中心	291
旅游教学多功能厅	258
音乐与舞蹈学重点学科建设项目	255
体育学科创新科研平台和专业能力实践基地建设	215
光电信息工程专业	200
艺术产品设计展示陈列中心	128
民间蜡染艺术创意工作室	54

大学生互联网+创新创业训练中心	50
化学实验教学中心	37.5
普通物理实验教学平台	37.5
大学生创新创业训练计划项目管理系统	37.5

## （四）教学改革

学校 2016 年全面启动基于应用型人才培养的教育教学改革，2017 年以实践教学改革为重点，2018 年设立贵州省首个教学节，围绕创新人才培养模式继续深化教育教学改革，营造“崇尚教学、确立中心”的师院教学文化，加快教育教学改革步伐，全力推进学校转型发展。

### 1. 深化校企产教融合，促进内外协同育人

学校紧紧围绕专业集群建设，紧扣地方经济社会发展需求，深化产教融合、校企合作，实现专业链与产业链、课程内容与职业标准、教学过程与生产过程对接，着力打造“知能并重、理实融合、素质全面、敢于创新”的应用型人才。

### 2. 教学平台项目驱动，助推区域一流发展

学校在原有国家级、省级专业建设平台的基础上，2017 年又获批 11 个省级一流大学项目。通过专家研讨等方式，深化对一流大学的内涵和实施路径的认识，全校上下达成建设区域一流的共识；通过加强毕业作品设计、创新创业训练、专业竞赛等多种教学形式，提升应用型人才的实践能力；通过项目开展，学校积累了可复制、可推广的教学改革经验。2017-2018 学年，获得贵州省第四届中小学（幼儿园）教学成果奖二等奖 3 项、三等奖 2 项，贵州省第三届教育研究成果奖二等奖 3 项、三等奖 2 项，贵州省第九届高等教育教学成果奖一等奖 1 项、二等奖 2 项、三等奖 3 项，第一届全国教育实证研究优秀成果奖 1 项。

### 3. 借助新兴媒体技术，推进教育综合改革

学校以人工智能、大数据、物联网等新兴技术为基础，依托各类智能设备及网络，积极开展智慧教育创新研究、示范，推动信息化 2.0 时代新技术支持下教育模式变革和生态重构。2017 年下半年，实现教学区域 WiFi 全覆盖。学校目前已有 30% 的专任教师正在使用“雨课堂”“微助教”“优课”等工具开展线上线下智慧教学，“慕课”“翻转课堂”“创客教育”“混合式学习”等新媒体时代的学习方式正在影响着全校超过 80% 的学生。

### 4. 公共课程质量提升，一流课程示范引领

学校紧紧围绕应用型人才培养目标，以公共课程和一流课程引领课堂教学改革，倡导教学方式多样化，评价方式多元化，不断提高教育教学质量。学校的公共课程全部明确管理归口。本学年重点对立项培育的 8 门公共课的课程资源及其教学团队加强建设。在加大公共课教学改革力度，提高公共课建设水平等方面，

已取得阶段性成果。其中“两学”2017年获批省级一流教学团队建设项目，大学体育、大学英语2018年获批校级一流课程建设项目。以6门省级一流课程和5门校级一流课程为示范，坚持以点带面、逐步推开的改革原则，使课程教学大纲更加符合地方性应用型人才培养目标，教学内容密切联系经济社会最新发展。

## 5. 聚焦实践教学环节，促进应用能力培养

**完善教学文件，规范教学管理。**学校出台了《关于加强实践教学改革，提高应用型人才培养质量的实施意见》（贵师院发〔2017〕121号）、《关于进一步加强实践教学工作的实施方案》（贵师院发〔2017〕122），并系统的修订完善了实践教学系列管理制度。在人才培养方案修订中，明确要求建立与理论教学既密切联系又相对独立的实践教学体系，将每学期2个实践周的教学内容纳入总学分，并将实践教学环节进行课程化常态管理。加强实验、实习、实训环节，实践教学学分占本专业总学分的比例理、工、农、艺术类不低于25%，文科类不低于20%，所有专业都达到要求，实践教学学分所占比例详见表5、表6。

表5 实践教学学分占总学分比例（按学科门类）

学科	实践教学学分比例 (%)	学科	实践教学学分比例 (%)
经济学	26.52	理学	32.50
法学	20.18	工学	34.85
教育学	36.26	农学	29.27
文学	28.58	管理学	25.14
历史学	24.69	艺术学	39.61

表6 实践教学学分占总学分比例（按专业）

专业名称	总学分数	课内教学节学分数	实践教学	实践学分所占比例 (%)
地理科学	178	130	45.5	25.56
农业资源与环境	176.5	127	45	25.50
土地资源管理	172	117.5	47	27.33
自然地理与资源环境	170.5	105.5	62.5	36.66
应用心理学	157.5	102	55.5	35.24
特殊教育	160	100	57	35.63
学前教育	160	116.5	43.5	27.19
艺术教育	160	116.5	43.5	27.19
历史学	162	118	40	24.69
档案学	160.5	124	35	21.81
生物科学	170	93	71	41.76
应用生物科学	160	101.5	53.5	33.44
汉语言文学	169.5	119.5	47	27.73

广播电视学	160	96.5	61.5	38.44
广播电视编导	160	87	71	44.38
汉语国际教育	171.5	115.5	53	30.90
物理学	172.5	129	43.5	25.22
电子信息科学与技术	167	114	53	31.74
光电信息科学与工程	167	118	49	29.34
体育教育	170	89	76	44.71
休闲体育	169	87	77	45.56
音乐学	160	93	64	40.00
舞蹈学	162	74.5	87.5	54.01
旅游管理	166	119	47	28.31
文化产业管理	154.5	122.5	32	20.71
思想政治教育	163.5	130	33	20.18
数字媒体艺术	170	118	36	21.18
美术学	165	72	85.5	51.82
产品设计	170	105	47	27.65
经济学	162.5	117	42.5	26.15
信用管理	165.5	118	44.5	26.89
公共关系学	164.5	118	44.5	27.05
计算机科学与技术	169.5	106	59.5	35.10
数据科学与大数据技术	189	107	79	41.80
数学与应用数学	165.5	121	41.5	25.08
物联网工程	176.5	107.5	63	35.69
信息工程	174.5	107.5	61	34.96
统计学	168.5	109	55	32.64
化学	165	100	64	38.79
应用化学	158	102	52	32.91
材料科学与工程	169.5	110.5	57	33.63
制药工程	172	110	56	32.56
翻译	190	134	47	24.74
英语	189	137	43	22.75

**加强基地建设，丰富实践内容。**学校持续扩大与地方政府、企业（行业）和中小学在实验、实训基地上的合作，优化校内外实习实训基地的布局 and 结构，不断丰富实践教学内容。截至 2018 年 9 月，教育实践基地达到 186 个，能满足全校学生集中实习和实践周见习的需要。围绕“教学/专业见习”、“教学/专业技能训练”，各专业充分利用 2 个“实践周”开展教学活动，教学内容和形式更加多样。

**管理重心下移，激发创新活力。**从 2017 年起，并出台《贵州师范学院实验耗材经费管理办法》（贵师院发〔2017〕49 号）、《贵州师范学院实践教学经费管理办法（修订）》（贵师院发〔2017〕48 号）、《贵州师范学院教学实验室从事有害健康工种教职工营养保健费发放管理办法（试行）》（贵师院发〔2017〕

99 号)，学校将实验耗材经费、实践教学经费划拨至二级学院，以保障经费的规范使用，提高经费的使用效益。从 2017 级开始，将学生参加开放实验项目纳入人才培养方案总学分，将教师参加开放实验室的工作量计入绩效考核，逐步扩大实验室开放，为应用型人才培养提供发展平台。2017-2018 学年共计 10 个学院开放实验项目 45 项达 424 学时，参加开放实验项目学生为 1207 人次。将教学实验室从事有害健康工种教职工营养保健纳入学校专项经费预算，加强对实验队伍的人文关怀，调动广大教师参与实验教学工作的积极性。

**重视实验安全，初建文化体系。**为贯彻落实《教育部办公厅关于加强高校教学实验室安全工作的通知》（教高厅〔2017〕2 号）文件精神，在实验室常规安全检查的基础上，学校成立贵州师范学院实验室安全工作领导小组，初步构建校、院、实验室三级管理责任体系；对安全事故易发的学院实验室进行专项安全隐患排查和抽查；开展为期一周主题为“重视实验室安全，共建平安校园”的实验室安全宣传教育展；在 2017 级新生入学教育中新增实验室安全教育，并在易班平台上完成实验安全知识全员测试；启动安全实验室标准化建设；对实验室分管领导和老师进行实验室安全警示教育，组织实验技术人员安全培训与化学品泄漏应急演练，基本形成实验室安全文化体系。

## （五）创新创业教育

学校高度重视创新创业工作，整合全校资源，成立创新创业学院。明确学校创新创业教育培养目标，组建校内外专兼职双创导师队伍。

### 1. 制定双创评价体系，有效激发学生热情

创新创业教育致力于培养与贵州三大战略和贵州经济发展相适应的“下得去、用得上、靠得住、离不开”创新创业人才，率先建设“培养效果达成度、定位与目标适应度、教师与资源保障度、运行过程有效度、学生和行业满意度”的创新创业教育评价体系 2.0；依托人工智能和大数据技术率先在全省实现了创新创业“评价科学化、管理数字化、数据可视化、服务一体化”，为每一名大学生建立了创新创业数字档案；先后出台了《贵州师范学院创新创业训练项目奖励办法》等一系列激励制度组合拳，在顶层设计上持续加强创新，进一步激发了大学生在黔中大地上创新创业的青春热情。

### 2. 积极搭建双创平台，完善创新创业机制

构筑双创“三”平台，建设创新创业竞赛实训中心构筑竞赛平台，引领探索创新创业教育培养新模式；依托省级深化创新创业教育改革示范高校构筑示范平台，持续推进创新创业教育；发挥示范高校和大疆俱乐部联盟单位的优势，构筑辐射平台，推动创新创业竞赛的发展。拓展双创“三四五”机制，在全省高校率

先实现全数字化管理创新创业工作，并作为省属高校共青团创新创业观摩指导试点单位，建立校校协同（中科大）、校地协同（贵阳市乌当区）、校企（慧科集团）协同的“三个协同”机制，创新、创意、创造、创业“四创融合”的成果转化孵化平台，课程、讲堂、训练、竞赛、成果孵化的“五位一体”创新创业教育体系。

### **3. 做好双创六个结合，改革双创教育模式**

将创新创业教育与理想信念教育相结合、与专业教育相结合、与校园文化活动相结合、与实践教育相结合、与学生管理相结合、与就业指导相结合。积极贯彻习近平总书记给第三届中国“互联网+”大学生创新创业大赛参加“青年筑梦红色之旅”活动大学生的回信精神，2018年积极组织了“农趣”等121个“青年筑梦红色之旅”项目团队深入贵州印江县、石阡县，将创新创业与大扶贫战略紧密结合，把创新创业课打造成覆盖全校最大的一堂思政课。率先在高校实现双创教育全覆盖，学生参与各类双创活动的比例从2017年的4.08%增至39.58%。双创课程广受好评，开设《创新创业微课堂》、《创新创业训练营》、《创业指导》等线上线下课程，学生好评度高达96.13%。2018年，共获省级以上大学生创新创业训练计划项目130项，其中国家级32项，尤其是围绕人工智能、大数据、VR、AR等方向进行累计渐进，取得较好的训练成果。双创教学成果获2018年贵州省第九届教学成果一等奖，起到了较好的引领示范作用。

### **4. 建立双创孵化平台，加强双创成果应用**

学校双创孵化平台建设取得突破。在我省首批省级深化创新创业教育改革示范高校的基础上，2018年先后获批科技部“国家级众创空间”和省发改委“贵州省双创示范基地”，双创孵化链条逐步形成。省级大学科技园新建成5000平方米孵化场地，创新创业实践物理空间得到极大改善。2018年，学校师生共创企业贵阳深灵科技获得800万元融资，开发的“足球大师”产品已在北师大贵阳附属中学等7所学校使用；贵州航图教育获批贵州省高新技术企业，开发的“码学堂”项目已在贵阳一中等60所贵州中小学信息技术课堂上全面应用；贵州智拓创客为贵州省科技厅开发了贵州省创新创业地图，服务了全省200多家科技园、众创空间和1000余家科技型中小企业……科技园孵化企业积极将科技成果转化，谋求师生共创的双创良好局面。

### **5. 双创教育活力迸发，创新创业成果喜人**

2017-2018学年，学校已有超过37.3%的学生参与创新创业活动，公开发表论文60多篇，科技和艺术作品、著作、专利100多项，省级以上获奖87项，学生创办公司12家，工作室4个，“航图教育”获高新技术企业认定，16家公司获得地方政府小微企业3个20万补助，韦南京同学荣获2017中国大学生年度人



物候选 100 人，代帆同学获得 2017 中国电信天翼奖学金（创新创业类，全国 50 人）。学校《足球大师》获得 2018 年贵州省“互联网+”和“创青春”双冠王，其他项目也获得全省同期最好成绩。连续两年代表贵州省参加全国“互联网+”创新创业大赛决赛，并获国赛好成绩。贵州省省委书记孙志刚 2018 年 5 月 3 日来到我校考察创新创业工作并予以高度评价。2018 年 6 月 2 日，贵州新闻联播 6 分钟篇幅报道了学校创新创业工作。2018 年 9 月，学校“智电创客”团队荣获全国 50 支大学生“小平科技创新团队”，得到了国务院副总理孙春兰同志亲切接见。贵州日报刊载《大数据熔炼创业大赛金奖一来自贵州师范学院的大学生创业故事》。成果受到了微软全球副总裁亚力克斯、法国国家应用科学院 YueminZHU（朱越敏）、贵州省人民医院党委书记张湘燕等相关专家的肯定，也得到各级领导和有关部门领导的高度评价。刘延东副总理在第三届中国“互联网+”大学生创新创业竞赛成果展上参观了我校项目展台。

## **四、专业培养能力**

### **（一）专业培养目标**

#### **1.明确人才培养目标，适应社会人才需求**

贯彻落实全国教育大会和新时代全国高等学校本科教育工作会议精神，坚持“以本为本”和推进“四个回归”，学校坚持育人为本，德育为先。把立德树人作为教育的根本任务，把社会主义核心价值观融入人才培养的全过程，把德育渗透在学科专业教学中，引导学生树立正确的世界观、价值观、人生观，培养德智体美劳全面发展，具有良好的职业道德素养、敬业精神、扎实专业素养和较强的职业能力，具有创新意识和实践能力，愿意为地方（行业）经济社会发展服务的应用型人才，使毕业生在 5 年后成为所在单位有发展潜力的业务能手。学校注重学生素质全面培养，学生体质良好，全校学生体质达标率 96.59%。

学校落实陈宝生部长在新时代全国高等学校本科教育工作会议上的讲话精神，要求教授必须参与本科教育，全校教授讲授本科课程占课程总门次数的比例为 7.65%。

#### **2. 重构人才培养方案，强化应用顶层设计**

学校按照“合作办学、合作育人、合作就业、合作发展、共建资源”的原则，持续加大对行业需求的调研，进一步明晰人才培养目标与规格，理清人才培养思路，对本科专业人才培养方案进行重构。在重构人才培养方案的过程中，更加强化职业类课程建设、实践教学体系建设和创新创业教育，突显创新型应用型专业人才培养特色。并积极探索建立弹性学习制度，允许学生延长或缩短修业年限、调整学业进程、保留学籍休学，为学生的实践、创新创业提供支撑；实行大类招

生制度，以满足学生个性化发展和多样化需求。不断完善专业课程体系建设，学校在本科专业人才培养方案中，按照“平台+领域+课程”框架构建课程体系，包括通识教育、学科专业教育和师范类教育三大平台，每个平台下设若干领域，各个领域下设若干课程，不同课程支撑学生毕业要求。调整课程结构、拓展课程类型、强化实践课程，厘清毕业要求与课程及教学活动关联矩阵，构建与人才培养目标定位相一致的课程体系。

表7 本科专业培养方案学分统计表

学科	必修课 学分比 例(%)	选修课 学分比 例(%)	实践教 学学分 比例(%)	学科	必修课学 分比例(%)	选修课学 分比例(%)	实践教学 学分比例(%)
经济学	81.86	18.14	26.52	理学	77.15	22.42	32.50
法学	78.59	21.41	20.18	工学	83.61	15.27	34.85
教育学	76.68	23.32	36.26	农学	85.44	14.56	29.27
文学	86.02	13.98	28.58	管理学	77.06	22.94	25.14
历史学	81.48	18.52	24.69	艺术学	77.20	22.80	39.61

表8 各专业学分情况

校内专业 名称	总学 分数	课内教学学 分	实践教学	实践学 分所占 比例	必修课学 分	选修课学 分	选修课学 分所占 比例
地理科学	178	130	45.5	25.56	126	52	29.21
农业资源与 环境	176.5	127	45	25.50	142.5	34	19.26
土地资源管理	172	117.5	47	27.33	139.5	32.5	18.90
自然地理与 资源环境	170.5	105.5	62.5	36.66	134.5	36	21.11
应用心理学	157.5	102	55.5	35.24	112	45.5	28.89
特殊教育	160	100	57	35.63	122	38	23.75
学前教育	160	116.5	43.5	27.19	135	25	15.63
艺术教育	160	116.5	43.5	27.19	135	25	15.63
历史学	162	118	40	24.69	132	30	18.52
档案学	160.5	124	35	21.81	127.5	33	20.56
生物科学	170	93	71	41.76	121.5	48.5	28.53
应用生物科学	160	101.5	53.5	33.44	145	15	9.38
汉语言文学	169.5	119.5	47	27.73	142.5	27	15.93
广播电视学	160	96.5	61.5	38.44	139	21	13.13
广播电视编 导	160	87	71	44.38	128	32	20.00

汉语国际教育	171.5	115.5	53	30.90	150.5	21	12.24
物理学	172.5	129	43.5	25.22	144.5	28	16.23
电子信息科学与技术	167	114	53	31.74	136	31	18.56
光电信息科学与工程	167	118	49	29.34	135	32	19.16
体育教育	170	89	76	44.71	125	45	26.47
休闲体育	169	87	77	45.56	111	58	34.32
音乐学	160	93	64	40.00	139	21	13.13
舞蹈学	162	74.5	87.5	54.01	113	49	30.25
旅游管理	166	119	47	28.31	108	58	34.94
文化产业管理	154.5	122.5	32	20.71	122.5	32	20.71
思想政治教育	163.5	130	33	20.18	128.5	35	21.41
数字媒体艺术	170	118	36	21.18	128	42	24.71
美术学	165	72	85.5	51.82	126	39	23.64
产品设计	170	105	47	27.65	128	42	24.71
经济学	162.5	117	42.5	26.15	127	35.5	21.85
信用管理	165.5	118	44.5	26.89	141.5	24	14.50
公共关系学	164.5	118	44.5	27.05	132.5	32	19.45
计算机科学与技术	169.5	106	59.5	35.10	141.5	28	16.52
数据科学与大数据技术	189	107	79	41.80	132	57	30.16
数学与应用数学	165.5	121	41.5	25.08	117.5	48	29.00
物联网工程	176.5	107.5	63	35.69	163.5	13	7.37
信息工程	174.5	107.5	61	34.96	159.5	15	8.60
统计学	168.5	109	55	32.64	131.5	37	21.96
化学	165	100	64	38.79	142	23	13.94
应用化学	158	102	52	32.91	132	26	16.46
材料科学与工程	169.5	110.5	57	33.63	142.5	17	10.03
制药工程	172	110	56	32.56	148	24	13.95
翻译	190	134	47	24.74	157	33	17.37
英语	189	137	43	22.75	168	21	11.11

## (二) 教学条件

### 1. 师资队伍结构合理，能满足专业教学需要

学校有 15 个二级学院（不包含创新创业学院和继续教育学院），44 个本科专业，师资队伍结构合理，能满足专业教学的需要（学院专任教师与本科生情况详见表 10）。

表 9 学院专任教师与本科生情况

单位	总数	具有高级职称教师	外聘教师数	本科生数	本科生与专任教师之比
商学院	38	17	0	717	18.87
马克思主义学院	44	35	4	407	9.25
教育科学学院	53	27	22	963	18.17
体育学院	54	27	3	702	13.00
文学与传媒学院	64	42	5	1390	21.72
外国语学院	82	29	2	834	10.17
历史与档案学院	25	18	6	565	22.60
数学与大数据学院	62	34	37	1283	20.69
物理与电子科学学院	40	28	2	998	24.95
化学与材料学院	36	32	2	752	20.89
地理与资源学院	45	34	0	934	20.76
生物科学学院	30	25	1	600	20.00
旅游文化学院	33	14	0	661	20.03
音乐舞蹈学院	38	13	16	714	18.79
美术与设计学院	52	24	6	880	16.92

## 2. 加大教学经费投入，保障专业建设条件

学校加大专业建设经费投入，2017 年在教学质量工程项目、一流大学项目、专业建设经费、新专业资助建设经费、公共课程建设经费、考试经费、本科实习经费、赛事活动经费、本科实验经费等各项经费投入 1200 余万元。

## 3. 加强实践基地建设，满足实践教学需要

2017-2018 学年本科生开设实验的专业课程共计 434 门，其中独立设置的专业实验课程 148 门。现有校外实习、实训基地 186 个（各专业实习基地情况详见表 8），毕业实习实行校内校外“双导师”制，满足各专业实践教学需要。毕业综合训练课题 2998 个，在实验、实习、工程实践和社会调查等社会实践中完成数 2548 个，在实验、实习、工程实践和社会调查等社会实践中完成比例 84.99%，其中有 10 个专业该比例达到 100%，校内教师人均指导毕业生数 6.43 人，实践

教学质量稳步提升。

表 10 专业实习基地情况

专业名称	基地数量	在校学生数
经济学	11	597
思想政治教育	86	407
学前教育	42	456
特殊教育	29	256
体育教育	85	651
汉语言文学	87	592
汉语国际教育	85	253
英语	84	696
历史学	85	379
数学与应用数学	84	367
物理学	84	565
化学	86	347
应用化学	11	342
地理科学	84	334
生物科学	87	428
电子信息科学与技术	11	346
计算机科学与技术	85	371
物联网工程	2	180
应用生物科学	4	172
文化产业管理	6	190
档案学	3	186
旅游管理	8	471
音乐学	91	427
舞蹈学	7	287
美术学	91	565

## 五、质量保障体系

### （一）学校领导高度重视，保障教学中心地位

学校高度重视教学工作，始终把教学作为中心工作列入发展规划和年度工作计划，根据“围绕教学工作中心、服务人才培养大局”的指导思想，制定并落实

相应的具体政策与措施，保障教学工作中心地位，明确学校教学单位党政主要负责人是教学质量的第一责任人，校党委会、校长办公会及二级党政联席会定期研究和部署教学工作，解决教育教学问题；建立校院两级教学工作委员会，指导、协调教学工作；制定并落实校领导联系基层教学单位制度、领导干部听课制度、教学检查制度、校院两级督导制度、教学信息反馈改进机制、校内自评机制等；明确各职能部门工作责任，形成了全员主动服务教学的良好局面。学校坚持在职称评聘、年度考核、人才引进、培养培训、评先评优上，向教学倾斜，引导教师安心、潜心、用心投入教学工作。学校领导深入一线了解教学工作，认真执行听课制度，本年度各级领导干部听课近 700 次。

## **（二）发挥数据监测作用，实现质量常态监控**

学校充分发挥高等教育质量监测国家数据平台的作用，根据填报指南要求，拟定采集工作方案，有效采集数据。形成学校年度数据分析报告，撰写并实时发布本科教学质量年度报告，通过对年度本科教学基本状态分析，如实反映学校的办学状况以及在教学质量提升方面存在的问题，分析查找原因，拟定建设整改计划，实现对本科教学基本状态的常态监测，并将监测结果运用于发展的科学决策、绩效考核、资源分配，促进本科教学质量的持续提高。

## **（三）建立常态自评机制，完善校内质保体系**

学校坚持“以常规检查为基础、常态评估抓管理，专项评估促建设”的自评工作思路，不断完善校内自评工作体系。基本构建由校级、院级、系（教研室）、教师、学生等不同层级共同参与的校内自评“五级评价构架”。通过对各教学单位自评工作的督查，推动各学院不断完善由“教师自查——系（教研室）审定——二级督导再审”的三级自评保障体系建设。本年度通过对新专业建设、教师课堂教学质量、实习管理、课程考试质量、毕业论文（设计）及师范专业等各环节开展常态和专项自评 11 项，不断完善教学各环节质量标准，促进各项规章制度的建设，保障日常教学规范运行，完善质量保障体系建设。

## **（四）建立质量改进机制，促进体系有效运行**

学校通过督导、学生信息员常态监测与专项督查、自评等定点监测相结合，基本形成“监测发现问题、整改落实解决问题、追踪问题整改落实情况、追责与质量风险控制”的质量持续改进机制。通过《教学质量信息反馈表》《质量监测信息》《督导简报》等多渠道及时反馈相关教学信息。2017-2018 学年，校级督导听课近 300 次，撰写督导报告 22 份，开展专项督查 10 次，反馈各类教学信息 217 条，学生质量信息员反馈各类教学信息 3487 条。全面执行信息反馈

7日回复制度，对所有反馈信息有效跟踪，确保信息反馈落实到位。基本形成教学质量“监测—反馈—自评—改进”的循环督促，确保校内质量保障体系闭环运行，有效保障人才培养质量。

## 六、学生学习效果

### （一）学生满意度

学校关注学生的学习效果，针对在校学生，每学期开展学生网上评教、教师评学活动，每学年对在校学生开展满意度调查，并根据学生反馈信息，及时完善相关工作。2018年主要通过发放电子问卷、召开学生座谈会、网上评教等方式对不同专业的在校学生，围绕教师的师德师风、教师的教学水平、教师与学生之间的交流与反馈、课程设置、课程考核与评价方式、实践教学环节的组织与实施等方面进行了调查，并全方位了解学生对教学的满意度情况，调查结果显示，学生对学校总体满意度为97.72%，学生对专业的总体满意度为97.03%，学生对学校教学工作满意度为96.83%。

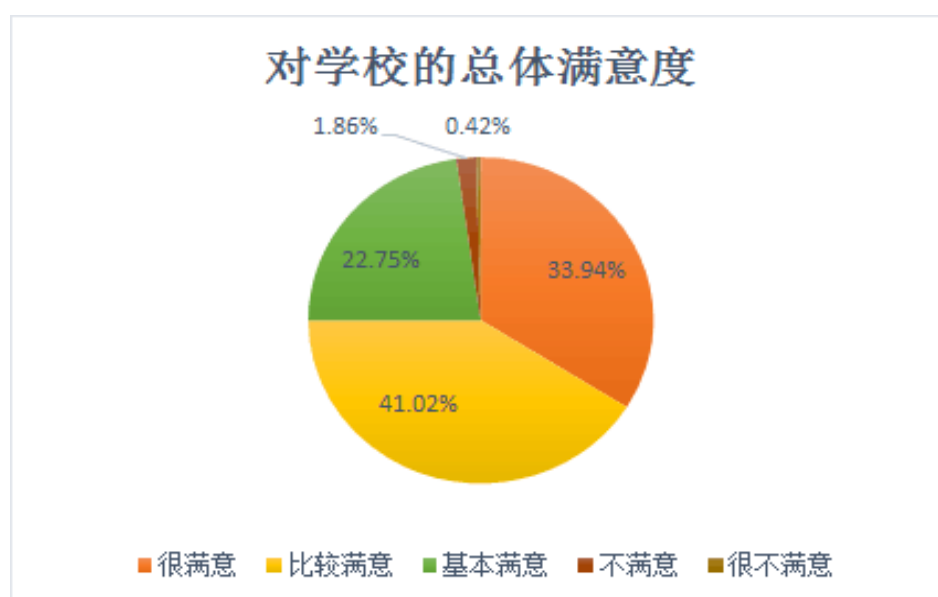


图3 学生对学校总体满意度

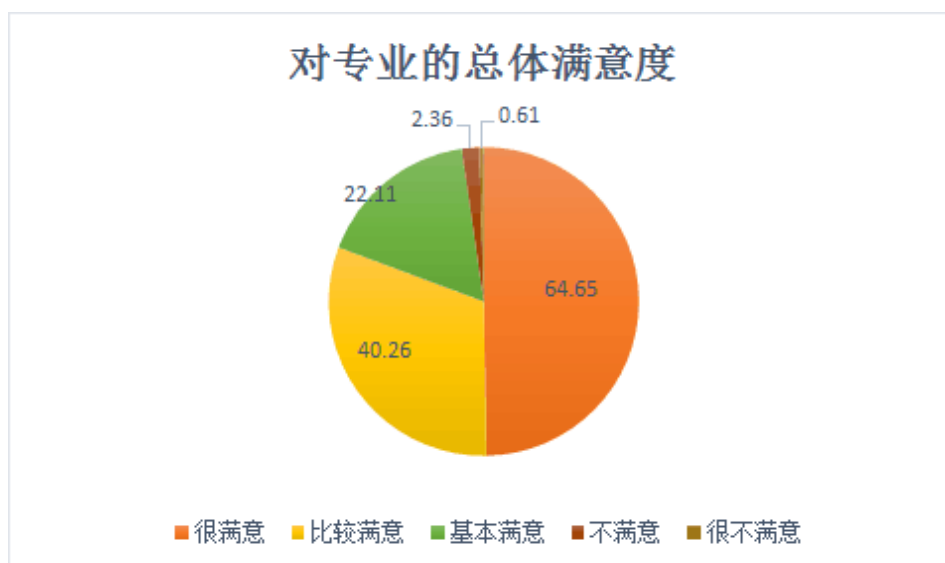


图 4 学生对所学专业的总体满意度

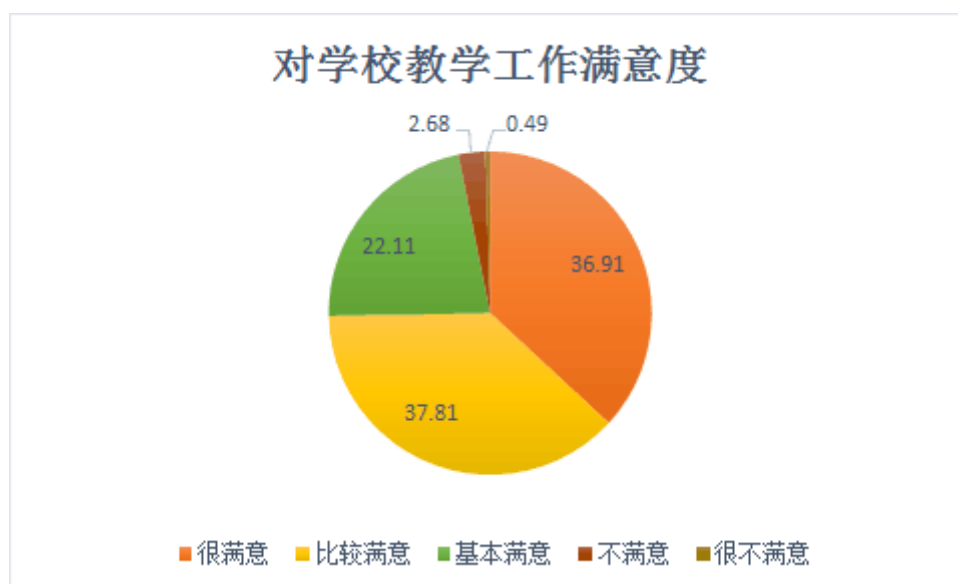


图 5 学生对教学工作的总体满意度

## (二) 毕业与就业

### 1. 毕业情况

2018 届共有本科毕业生 3,047 人, 实际毕业人数 3,007 人, 毕业率为 98.69%。学位授予人数 2801 人, 学位授予率为 93.15%。

### 2. 就业情况

2018 届共有本科毕业生 3,047 人, 截止到 2018 年 8 月 31 日, 学校应届本科毕业生初次就业率为 90.56%。攻读研究生人数为 89 人, 占比 2.96%。毕业生最主要的毕业去向是基础教育、企业单位、事业单位等。



表 11 各专业就业情况

校内专业名称	应届毕业生数	应届就业人数	初次就业率%
汉语言文学	189	170	89.94
汉语国际教育	61	56	91.80
广播电视学	58	55	94.82
广播电视编导	58	52	89.65
学前教育	147	131	89.72
特殊教育	58	51	87.93
应用心理学	59	53	89.83
经济学	112	104	92.85
英语	188	169	89.89
翻译	46	42	91.30
历史学	90	81	90.00
档案学	46	44	95.65
数学与应用数学	98	89	94.68
统计学	60	60	100.00
信息工程	56	50	94.30
计算机科学与技术	110	98	92.45
物联网工程	56	50	92.59
化学	125	113	91.12
应用化学	58	53	92.98
物理学	140	127	94.70
电子信息科学与技术	100	91	93.81
地理科学	75	71	95.94
农业资源与环境	53	47	95.91
土地资源管理	58	51	89.47
体育教育	182	156	86.18
美术学	121	109	90.08
音乐学	99	90	93.75
舞蹈学	71	67	97.10
思想政治教育	151	137	90.72
生物科学	104	94	93.06
文化产业管理	59	54	91.52
旅游管理	119	118	99.80

### （三）成就与评价

学校社会声誉不断提高，生源充足，生源质量稳步提升。近年来，中国教育报、贵州日报、人民网、新华网、中国教育在线等多家媒体对进行新闻报道。毕业生对教育教学工作认可度高，评价良好。

## 1. 用人单位对毕业生满意度评价

用人单位对本校毕业生的工作表现满意度为 96.43%。详见图 5

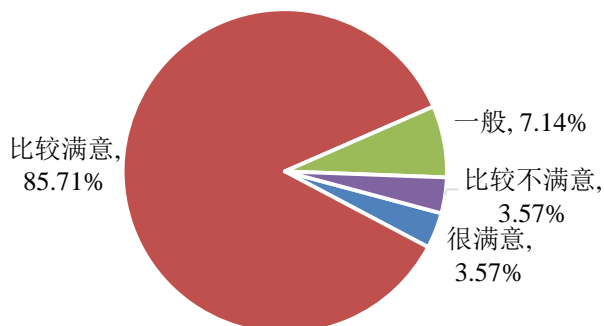


图 5 用人单位对毕业生的满意度

## 2. 用人单位对毕业生就业竞争力的评价

用人单位对学校毕业生就业竞争力评价较好，尤其是对我校毕业生在专业技能和能力、学习能力、适应能力等方面给予了较高的评价。用人单位对本科毕业生就业竞争力的评价详见图 7。

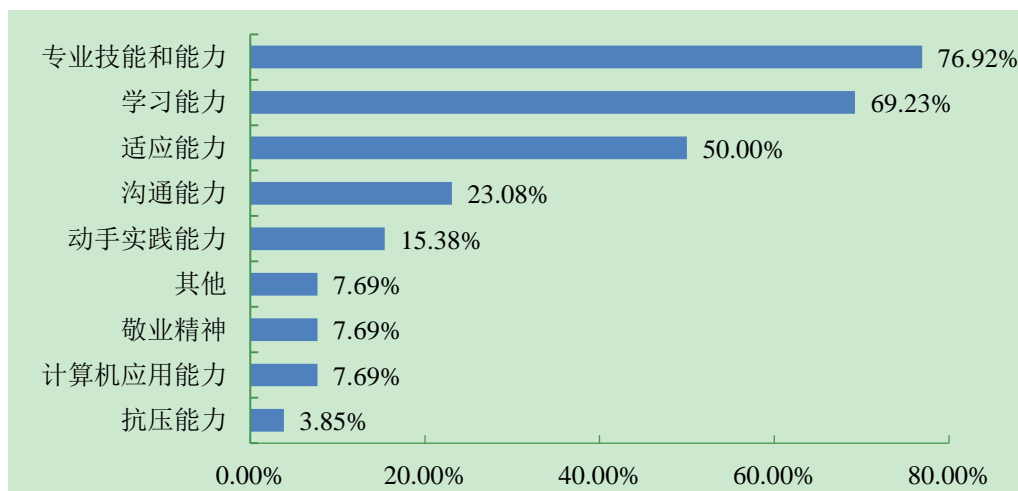


图 6 用人单位对本科毕业生就业竞争力的评价

## 七、特色发展

学校以长期积累的丰富办学经验为基础，紧密结合贵州经济社会发展的实际要求，大力加强内涵建设，按照“一型两性一化”的办学定位，面向基层，服务基教，大力培育办学特色，提高为地方经济社会发展服务的能力。

### (一) 构建教师教育职前职后一体化培养培训模式

学校始终按照“发挥职后优势，反哺职前教育，打造学校办学特色”的发展思路，在努力办好普通本科教育的同时，积极开展教育行政干部、中小长培训、

“国培计划”、“省培计划”等各种培训工作，把培训与普通本科教育有效地结合起来，把培训工作经验运用到普通本科教育教学工作中。加强和优质中小学校的协同发展，充分发挥贵州省名师名校长工作室功能，在已建立的 7 个贵州省中小学名师工作室贵州师范学院工作站，选派骨干教师进站跟岗实践锻炼，进行了扎实有效的合作探索，聚焦立德树人、课程资源开发、教师专业发展、骨干教师培养、课题研究等，初步形成了高校与中小学协同育人机制，促进职前职后教育一体化建设向纵深发展。

## **（二）构建学校特色鲜明的实践育人创新创业教育品牌**

学校围绕立德树人的根本任务、提升学生创新实践能力的核心要求，坚持以国家创业驱动为引领，以社会需求为导向，以创新人才培养体系为支撑，充分依托学科行业优势，整合各项要素资源，打造协同创新合力，形成了具有鲜明特色的实践育人创新创业品牌。

学校制定了有特色的创新创业竞赛管理奖励体系，将创新创业竞赛作为引领应用型人才培养的重要抓手，并与学生奖励、学分置换、教师奖励挂钩，激发师生创新创业热情。在现有创新创业课程群的基础上，以创新创业学院——二级学院——众创空间——大学科技园为双创教育实践链条，以项目训练和校园二级竞赛为平台，将创新创业教育工作融入人才培养全过程。实现创新创业管理全数字化，为每一名学生建立创新创业数字档案，完善线上线下双创课程体系，打造创新创业教育模式 2.0，促进学校应用型人才的培养提质升级。从 2017 级开始实现创新创业课程全覆盖，每一名学生都参与大学生创新创业竞赛，优质项目全部入驻众创空间孵化。实现创新创业教育与专业教育融合，逐步形成“一院一赛”，每个二级学院打造学科竞赛品牌，并打通学科竞赛和创新创业竞赛之间的壁垒；“一院一课”，每个二级学院每年建设一门专业创新课程，将创新创业融入专业教育，在校本应用型人才培养中更好培育学生的专业技能和核心竞争力。学校主导，出台相关管理办法和规章制度。相关部门密切配合和支持，加强对校院两级双创平台的再开发和再整合，完成校院二级竞赛育人体系，将竞赛贯穿学生专业学习全过程，实现以赛促学；加大在教改项目、精品课程建设对创新创业课程和创新专业课程的支持力度，加强竞赛指导教师的培训和双创导师库的建设，实现以赛促教；竞赛成效卓越，有力推动双创教育模式的提质升级，进而实现学校应用型人才培养和服务社会紧密结合、相互促进，有力提升学生的专业技能和核心竞争力，提高育人成效，扩大学校的影响力和美誉度。

## **（三）构建校地、校校、校企协同发展育人机制**

学校立足长远发展，加强与地方的合作，协同创新，培养地方社会发展所需

的人才。与地方政府、企（事）业单位、学校共同建设了覆盖各专业的校外实习基地 186 个，同时与企（事）业单位共同建设校内实训基地。与贵州中科检测技术有限公司共建“贵州师范学院检测实训中心”，与北京尚德智远科技有限公司共建 ISO 人才孵化基地，与“金黔在线”等共建“贵州师范学院新媒体记者站”等。发挥大学科技园和创新创业基地（中心）的载体作用，引进实践经验丰富的优秀工程师、民间艺人等指导学生实践。让学生参与地方政府和企（事）业单位的项目研发、产品设计等任务，提高学生实际操作能力。进行“双向人才培养培训”。与地方教育部门合作开展“顶岗实习”、“置换研修”等人才培养培训工作，促进师范生和在职教师的双向发展。加大与国内、国（境）外高水平大学的合作，实现学生互换，学分互认，联合培养。

#### **（四）构建“三全”育人体系，形成学校思政工作特色**

学校深入学习贯彻习近平新时代中国特色社会主义思想和党的十九大精神，认真贯彻落实全国、全省高校思想政治工作会议精神。把大学生思想政治教育工作纳入学校“十三五”发展规划；成立思想政治工作领导小组，定期召开党委专题会、思想政治工作领导小组会研究部署思想政治工作。校院两级制定“三全育人”工作方案，明确各学院、部门责任，细化任务分解，构建全员参与的全方位、多层次、宽领域的“大思政”育人格局，形成党政齐抓共管、各学院各部门协作配合的联动体系。学校大力实施党建领航工程、名辅导员引领工程、“双创”提升工程，形成了贯穿“一条主线”，构建“两个体系”，突出“三个贴近”，坚持“四个相统一”，创新“五类载体”，打造“六个品牌”的思政工作特色。2018 年，学校 2 个脱贫攻坚个人、1 个集体荣获省委表彰；谭丽琼荣获第四届贵州高校辅导员年度人物称号、全国辅导员年度人物提名奖；学生在文体活动、学科竞赛、技能竞赛等方面共获得国际级奖 22 项，国家级一等奖 15 项、二等奖 79 项；学校数学与大数据学院成为全国首批 50 个“三全育人”综合改革试点院（系）之一。

### **八、需要解决的问题**

#### **（一）存在的问题**

2017-2018 学年，学校各方面得到长足发展，取得一定的成绩，但由于学校正处于转型发展的关键时期，各方面都处于发展之中，本科教学工作还需进一步改进和完善。

##### **1. 学校办学条件需进一步改善**

2017 年学校办学条件虽有较大的改善，但作为一所新建本科院校，学校办

学的条件还需要进一步改善，教学经费的投入力度还需持续加大。

## **2. 师资队伍建设需进一步加强**

由于学校普通本科教育办学历史不长，青年教师占比较大，教师教学能力和教学水平还需进一步提高，教师专业化发展能力提升还需进一步加强。

## **3. 教育教学改革需进一步深化**

2016年，学校全面启动基于应用型人才培养的教育教学改革，教学改革还不能完全适应应用型人才培养需求，教育教学改革还需进一步深化。

# **（二）解决对策**

针对学校本科教学中存在的问题，结合学校工作的实际情况，学校在建设过程中将着力从以下几个方面开展工作。

## **1. 加大经费投入力度，提高经费使用效率**

学校进一步拓宽经费来源渠道，加大教学经费的投入力度。一方面加大学校与德国复兴信贷银行贷款项目的推进力度，进一步完善教学设施，改善办学条件，有效地提高学校整体综合竞争力；另一方面，加强经费的使用管理，在经费使用的过程中，推行开源节流原则，提升经费的使用效率。

## **2. 加强师资队伍建设，提升教师队伍的整体水平**

进一步完善教师培训制度，努力提高教师素养。继续做好青年教师培养培训重点工程，开展青年教师创新能力培训，推动教师创新团队建设和教师专业化发展。有计划地组织中青年教师和新入职教师到企业、中小学和幼儿园跟岗实践或参与课题研究，提高其实践教学能力。继续完善“导师制”，充分发挥优秀教师的“传、帮、带”引领、示范作用，提高青年教师的教学技能。

## **3. 深化教育教学改革，提高人才培养质量**

学校将紧扣地方经济社会发展需求，紧紧围绕特色专业集群建设，聚焦产教融合、校企合作、协同育人，继续积极探索科学有效的教学方法和评价方式，继续强化课程质量，提升课程内涵，加大实践教学改革，促进信息化与教育深度融合，继续深化教育教学改革，逐步实现专业链与产业链、课程内容与职业标准、教学过程与生产过程对接，努力提高人才培养质量。

表 1 2017-2018 学年本科教学质量报告支撑数据表

1. 本科生占全日制在校生总数的比例	98.93%
2. 教师数量及结构	附后
3. 全校本科专业总数	44
4. 当年本科招生专业总数	44
5. 当年新增专业	4
6. 停招专业名单	0
7. 生师比	17.89
8. 生均教学科研仪器设备值（万元）	0.95
9. 当年新增教学科研仪器设备值（万元）	872.73
10. 生均图书	76.73
11. 电子图书种数	1380000
12. 电子期刊种类	33368
13. 生均教学行政用房	15.67
14. 其中生均实验室面积	3.6
15. 生均本科教学日常运行支出	2914.77
16. 本科专项教学经费（万元）	959.54
17. 生均本科实验经费（元）	124.51
18. 生均本科实习经费（元）	410.78
19. 全校开设课程总门数（学年度内实际开设的本科培养计划内课程总数，跨学期讲授的同一门课程计一门）	1697
20. 实践教学学分占总学分比例(可按学科门类)	附后
21. 选修课学分占总学分比例(可按学科门类)	附后
22. 主讲本科课程的教授占教授总数的比例(不含讲座)	63.37%
23. 教授讲授本科课程占课程总门次数的比例（一门课程的全部课时均由教授授课，计为1；由多名教师共同承担的，按教授实际承担学时比例计算）	7.65%
24. 应届本科生毕业率	98.69%
25. 应届本科生学位授予率	93.15%
26. 应届本科生初次就业率	90.56%
27. 体质测试达标率	96.59%
28. 学生学习满意度	97.72%
29. 用人单位对毕业生满意度(第三方调查)	96.43%

**全校教师数量及结构**

项目		专任教师		外聘教师	
		数量	比例 (%)	数量	比例 (%)
总计		726	/	106	/
职称结构	正高级	70	9.64	10	9.43
	其中教授	70	9.64	6	5.66
	副高级	350	48.21	25	23.58
	其中副教授	345	47.52	11	10.38
	中级	236	32.51	26	24.53
	其中讲师	233	32.09	6	5.66
	初级	53	7.3	31	29.25
	其中助教	52	7.16	29	27.36
	未评级	17	2.34	14	13.21
最高学位结构	博士	167	23	4	3.77
	硕士	486	66.94	44	41.51
	学士	68	9.37	57	53.77
	无学位	5	0.69	1	0.94
年龄结构	35岁及以下	373	51.38	52	49.06
	36-45岁	271	37.33	30	28.3
	46-55岁	71	9.78	19	17.92
	56岁及以上	11	1.52	5	4.72

**实践教学学分占总学分比例（按学科门类）**

学科	实践教学学分比例 (%)	学科	实践教学学分比例 (%)
经济学	26.52	理学	32.50
法学	20.18	工学	34.85
教育学	36.26	农学	29.27
文学	28.58	管理学	25.14
历史学	24.69	艺术学	39.61

**选修课学分占总学分比例（按学科门类）**

学科	选修课学分比例 (%)	学科	选修课学分比例 (%)
经济学	18.14	理学	22.42
法学	21.41	工学	15.27
教育学	23.32	农学	14.56
文学	13.98	管理学	22.94
历史学	18.52	艺术学	22.8